

黄褐色，有些个体端角略带红色。膜片烟褐色，翅室内侧及大室端部色浅。体下黄褐色，腹部沿气门有一红色宽纵带。足黄褐色，中、后足股节近端部各有两个深色环，后足股节端半部褐色；各足第Ⅲ跗分节黑褐色；胫节刺浅褐，刺基具一深色小点斑。

左阳基侧突感觉叶端部具一锥状突起，与端突方向相同；右阳基侧突感觉叶狭。阳茎端针突相对细长，于端部1/3处突然弯曲；叶状骨片发达，钩状；锉叶极狭长，全体具刺；中骨片不发达；箍骨片明显；最左端膜叶较小，表面具微刺；导精管膨大，近长筒形。

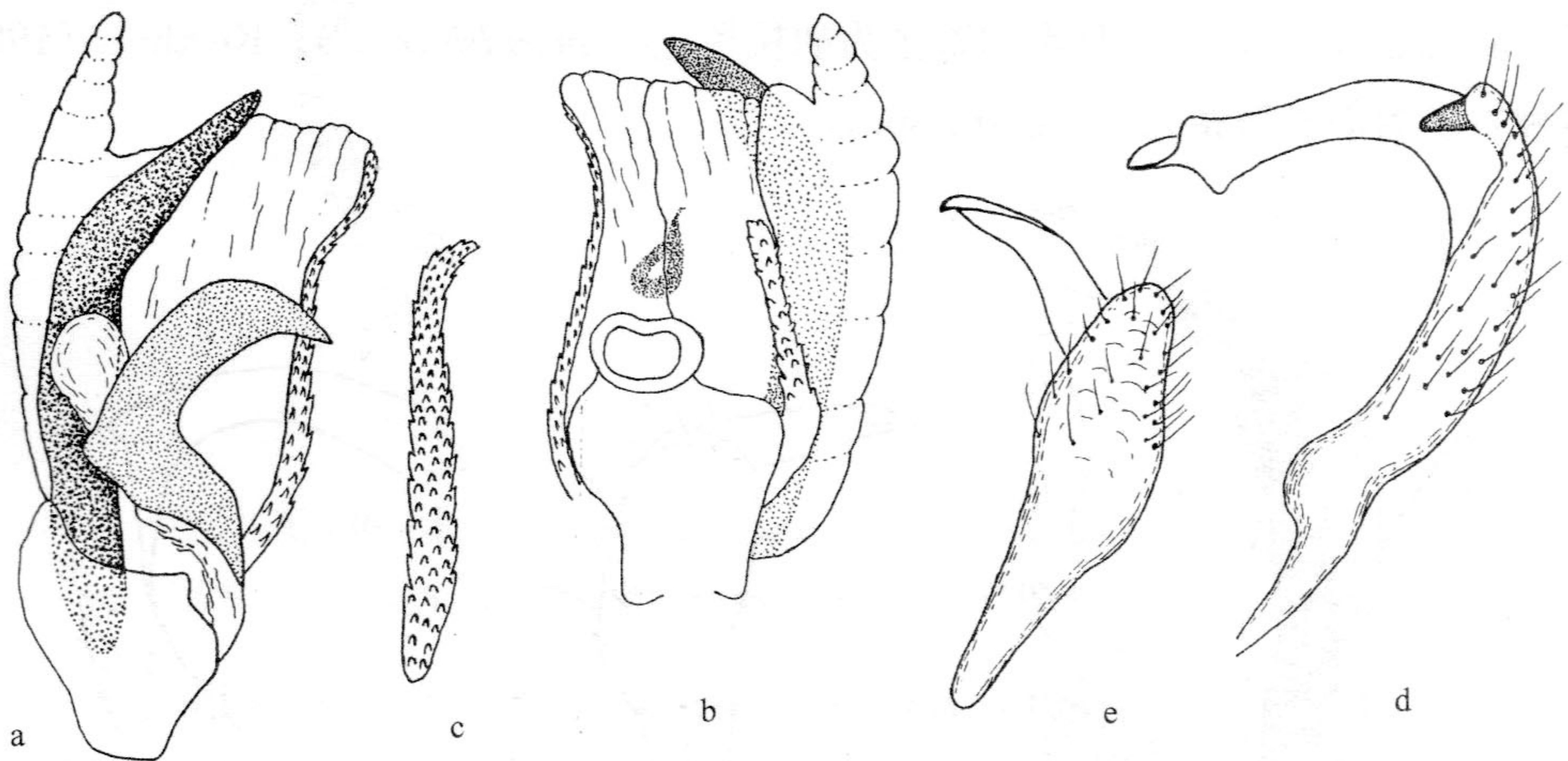


图 138 凯氏新丽盲蝽 *Neolygus keltoni* (Lu et Zheng)

a~b. 阳茎端 (vesica); c. 锉叶 (rasp); d. 左阳基侧突 (left paramere); e. 右阳基侧突 (right paramere)。

量度 (mm): 体长 5.30 ~ 5.60, 体宽 2.00 ~ 2.30。头长 0.30 ~ 0.33, 头宽 1.02 ~ 1.10, 头顶宽 (♂) 0.32, (♀) 0.35。触角各节长 0.59 ~ 0.62 : 1.94 ~ 2.00 : 1.13 ~ 1.16 : 0.68 ~ 0.73。前胸背板长 1.00 ~ 1.09, 后缘宽 1.80 ~ 1.86。革片长 2.21 ~ 2.61, 楔片长 0.65 ~ 0.85。

模式标本: 正模 ♂, 云南哀牢山徐家坝, 2700m, 1982.VII.4 (存 NKU) (已检查)。

观察标本: 1 ♂ (正模), 云南哀牢山徐家坝, 2700m, 1982.VII.4; 1 ♂ (副模, 下同), 四川峨眉山, 600m, 1957.V.6, 郑乐怡、程汉华采; 1 ♂, 台湾雾社, 600m, 1962.I.31, C. M. Yoshimoto (BIM); 1 ♂ 4 ♀♀, 云南景洪新曼窝, 1958.V.21。

分布: 四川、云南、台湾。

(230) 宽顶新丽盲蝽, 新组合 *Neolygus lativerticis* (Lu, 1997) comb. nov. (图 139)

Lygocoris (*Neolygus*) *lativerticis* Lu, in Lu & Zheng 1997: 402, 404; Kerzhner & Josifov, 1999: 115.

体长椭圆形。绿至黄绿色，具光泽；被黄褐色毛。

头顶略带黄色，相对宽；雄头顶宽为头宽的0.34倍，雌虫为0.38倍；中纵沟及后缘嵴明显。唇基端部 $1/4 \sim 1/3$ 深褐色。触角第I节及第II节基部 $3/5 \sim 5/6$ 黄褐，其余部分深褐色。喙伸达（有时伸过）后足基节末端。

前胸背板暗绿色，胝、胝前区和领颜色略浅。小盾片浅绿至浓绿色，具横皱。革片绿色，端部内侧有一黑褐色斑，雄虫斑稍大，雌虫斑较小，有时消失；爪片绿色；楔片约为基部宽的2.5倍。膜片浅灰至烟褐色，翅室内外各有一深色小点斑。体下及足黄绿色至绿色；后足股节近端部有两个模糊的褐色环，有时消失；胫节近端部及第I、II跗分节黄褐色，第III跗分节黑褐色；胫节刺浅褐，刺基具一深色小点斑。

左阳基侧突感觉叶端部具明显的突起。右阳基侧突体部直且粗壮；端突狭三角形，

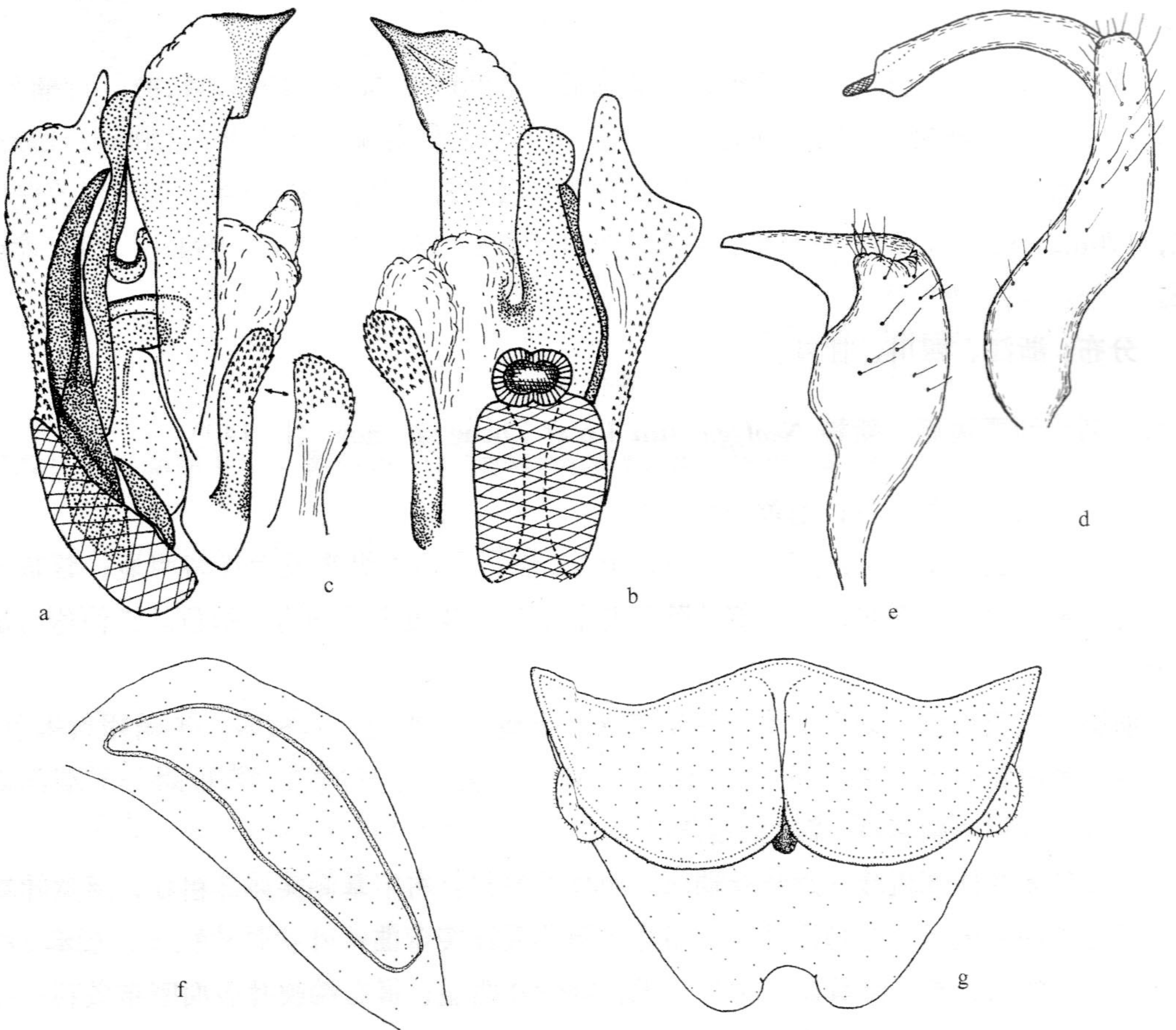


图 139 宽顶新丽盲蝽 *Neolygus lativerticis* (Lu)

a~b. 阳茎端 (vesica); c. 锉叶 (rasp); d. 左阳基侧突 (left paramere); e. 右阳基侧突 (right paramere); f. 环骨片 (ring sclerite); g. 交配囊后壁 (posterior wall of bursa copulatrix)。